



**Energiemanagement
Strukton Groep**

Frank Hoekemeijer
Strukton

16 november 2009
Versie 1.1

Inhoud

1	Introductie	4
2	Bedrijfsprofiel Strukton Groep	5
2.1	Organogram	5
2.2	Strukton en Maatschappelijk Verantwoord Ondernemen	6
3	Beleid en scope van het energiemangement	8
3.1	Scope van het energiemangement	8
3.1.1	Scope van de bedrijfsactiviteiten	8
3.1.2	Scope van de energiebronnen	8
3.1.3	Referentiejaar	8
3.1.4	Consolidatiemethode en wijzigingen	9
3.2	Doelstellingen van het energiemangement	10
3.3	Reeds genomen maatregelen 2007 - 2009	11
3.4	Reductiedoelstellingen CO ₂ uitstoot vanaf 2009	12
3.5	Indirecte energie emissies (scope 3)	13
4	Monitoring van de energieprestaties	14
4.1	Prestatie indicatoren voor de energieprestaties	14
4.2	CO ₂ -conversiefactoren	15
4.3	Rapportage en evaluatie van de prestatie indicatoren	15
4.4	Preventieve en correctieve maatregelen	16
4.5	Sectorbijdrage CO ₂ -reductie	17
5	Operationeel beheer	18
5.1	Operationele verantwoordelijkheid	18
5.2	Borging van energiemangement	18
5.3	Bewustwording, training en competenties personeel	19
5.4	Documentbeheer en workflow	19
5.5	Interne audits en management review	20
5.6	Externe audits	21
6	Communicatie	22
6.1	Inleiding	22
6.2	Communicatiedoelen	22
6.3	Interne communicatie energieprestaties	22
6.3.1	Interne stakeholders	22
6.3.2	Interne communicatiemiddelen	23
6.4	Externe communicatie energieprestaties	24
6.4.1	Externe stakeholders	24
6.4.2	Externe communicatiemiddelen	24
6.5	Verantwoordelijkheden	25
6.6	Communicatieplanning	26

Bronvermelding

27

Bijlagen

Tabblad 1	Eisen allocatiematrix ISO14064-1 en NEN-EN16001.	28
Tabblad 2	CO ₂ emissie inventaris Strukton Groep – organisatiegrenzen energiemangement.	29
Tabblad 3	CO ₂ -emissie inventaris Strukton Groep - CO ₂ -bronnen, meeteenheden en conversiefactoren.	30
Tabblad 4	CO ₂ -emissie inventaris Strukton Groep - overzicht CO ₂ -emissies per bron en werkmaatschappij – 2008 inclusief auditverslag.	31
Tabblad 5	CO ₂ -emissie inventaris Strukton Groep - overzicht CO ₂ -emissies per bron en werkmaatschappij - 2009.	32
Tabblad 6	CO ₂ -compensatie rapporten KLM Air France	33
Tabblad 7	Milieujaarverslag 2008, analyse energieverbruik en energiescan hoofdkantoorlocatie.	34
Tabblad 8	Deelnames aan sector initiatieven klimaat en duurzaamheid.	35
Tabblad 9	Management Rapportage autobehaar 2008 en analyse labelontwikkeling.	36
Tabblad 10	Energieprogramma Ploos van Amstel Milieuconsulting en benchmarking Worksphere 2008.	37
Tabblad 11	Rapportage analyse NS Businesscardgebruik aug '08 – jul '09.	38
Tabblad 12	Functieprofielen, CV's en notulen MVO en energiemangement.	39
Tabblad 13	Standaard formulier aanleveren verbruiksgegevens.	40
Tabblad 14	Verslag interne audit energiemangementensysteem.	41
Tabblad 15	Gepubliceerde communicatiemiddelen energiemangement.	42
Tabblad 16	Externe auditverslag CO ₂ prestatieladder van Prorail.	43

1 Introductie

Dit document beschrijft het energiemangement van de Strukton Groep. Het energiemangement is tot stand gekomen vanuit het programma "Eigen verantwoordelijkheid in klimaat en duurzaamheid", een van de programma's in het kader van het Maatschappelijk Verantwoord Ondernemingsbeleid van Strukton. Het energiemangement is opgezet conform de NEN-EN 16001 uit 2009. De CO₂-emissie-inventaris, als onderdeel van energiemangement, is opgezet conform de ISO14064-1 uit 2006.

Vòòr de totstandkoming van het energiemangement werden de energieprestaties van de bedrijfsonderdelen decentraal gemonitord. Met de introductie van energiemangement is geborgd dat een volledige, betrouwbare en actuele consolidatie van de energieprestaties van de (Nederlandse) activiteiten op Groepsniveau kan plaatsvinden. Hiermee kan Strukton inzicht verschaffen in de totale energieprestaties van zijn bedrijfsvoering in Nederland en zijn totale CO₂-emissies als gevolg daarvan.

Leeswijzer

In hoofdstuk 1 wordt een algemene beschrijving gegeven van de Strukton Groep en zijn activiteiten. Specifiek wordt ingegaan op het Maatschappelijk Verantwoord Ondernemingsbeleid en de plaats van klimaat en duurzaamheid daarin.

In hoofdstuk 2 wordt ingegaan op de scope waarop het energiemangement betrekking heeft en het beleid ten aanzien van energiemangement.

In hoofdstuk 3 wordt beschreven op welke wijze de energieprestaties worden gemeten en geëvalueerd en hoe dat leidt tot periodieke aanscherping van de doelen.

In hoofdstuk 4 worden de toe te passen processen, werkinstructies en hulpmiddelen beschreven.

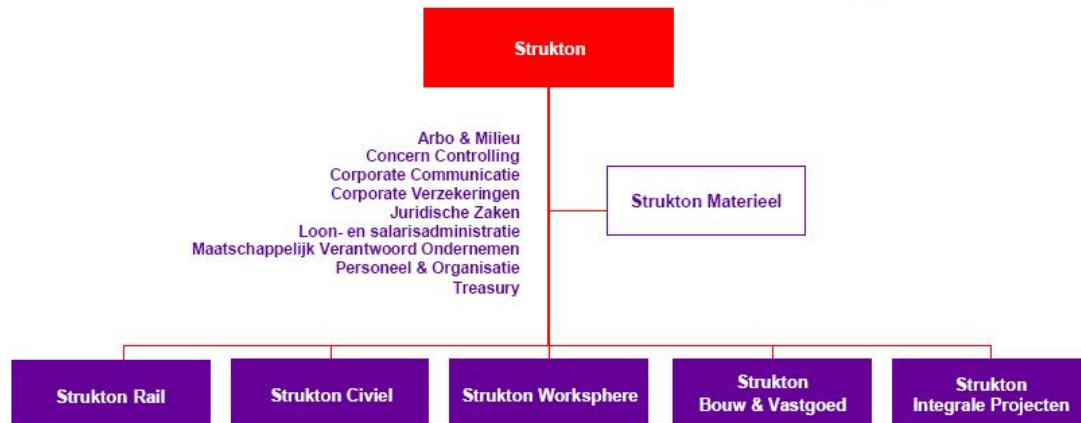
Hoofdstuk 5 gaat in op de borging van de documentatie en de toegankelijkheid van de informatie.

In Hoofdstuk 6 zijn het interne- en het externe communicatieplan opgenomen.

Onder Tabblad 1 is een conversietabel opgenomen ten behoeve van de allocatie naar de paragrafen van de NEN-EN 16001: 2009 en de ISO14064-1: 2006.

2 Bedrijfsprofiel Strukton Groep

2.1 Organogram



Figuur 1 Organogram Strukton Groep NV

Strukton biedt totaalconcepten op het gebied van infrastructuur en accommodatie met als doel dat de eindgebruiker prettig kan reizen en in een comfortabele ruimte kan verblijven: van wonen en werken tot recreëren en leren. Voortdurend zoeken naar evenwicht tussen economisch rendement en duurzaamheid hoort daarbij. Strukton is een meedenkende partner die in staat is in het hele proces van concept tot exploitatiefase een actieve rol te spelen. Dit vertaalt zich naar langlopende relaties. Zo loopt Strukton voorop in concessiegerelateerde projecten en allianties, met looptijden van 15 tot 25 jaar.

Strukton bestaat uit vijf werkmaatschappijen, die samen geïntegreerde diensten verlenen: **Strukton Integrale Projecten** houdt zich bezig met het ontwikkelen, managen en financieren van pps-projecten (publiek-private samenwerking) in de werkvelden huisvesting, infrastructuur, (light)rail, onderwijs en zorg. **Strukton Rail** ontwikkelt, installeert en onderhoudt spoorssystemen met als doel het spoor optimaal beschikbaar, betrouwbaar, veilig en meetbaar te maken. De werkvelden van deze werkmaatschappij zijn spoorinfrastructuur, spoormaterieel, informatiesystemen, data-acquisitie, datamanagement en consultancy. **Strukton Civiel** ontwikkelt, ontwerpt, realiseert en beheert civiele infrastructurele projecten vanaf de eerste planfase tot en met de uiteindelijke exploitatie. Met zijn deelbedrijven en specialismen levert Strukton Civiel maatwerk in iedere fase van de infraketen. **Strukton Bouw & Vastgoed** is actief in alle fasen van het bouwproces, van initiatief, ontwikkeling en realisatie tot en met bouwtechnisch beheer en onderhoud. **Strukton WorkspHERE** verzorgt gebouwgebonden technische installaties en facility management vanuit een life cycle-benadering voor accommodatieprojecten. Hierbij wordt de rol voor installaties en energiemangement steeds belangrijker.

2.2 Strukton en Maatschappelijk Verantwoord Ondernemen

In de visie van Strukton is maatschappelijk verantwoord ondernemen (MVO) een integraal onderdeel van de dagelijkse praktijk. Bij alle strategische, tactische, operationele en persoonlijke beslissingen zijn economische overwegingen onlosmakelijk verbonden met duurzaamheid (jaarbericht 2006). Strukton koppelt MVO één-op-één aan product- en procesinnovatie: een extra impuls voor efficiëntie, concurrentiekracht én aantrekkelijkheid als werkgever.



Figuur 2 Strukton MVO Balans Schijf (jaarbericht 2007)

De essentie van het MVO-beleid van Strukton is simpel: we willen goede cijfers halen, maar niet ten koste van onze mensen of onze omgeving. Ons MVO-beleid gaat verder dan alleen klimaat en duurzaamheid. Het gaat ook heel duidelijk over onze mensen en de zorgvuldigheid waarmee we als werkgever met onze mensen willen omgaan. En het gaat ook over wat wij van onze mensen verwachten, namelijk dat ieder voor zich steeds de afwegingen (kunnen) maken die een goede balans tussen de belangen van mensen, omgeving en bedrijf waarborgen.

In de Strukton MVO-balansschijf hebben we die visie geconcretiseerd in duidelijke programma's. Daarmee is helder in beeld gebracht welke bijdrage van eenieder wordt verwacht en hoe en waar alle lopende en nieuwe initiatieven bijdragen aan het totale MVO-beleid.

Onder het aandachtsgebied *mens en bedrijf* zijn de programma's 'Preferente werkgever' en 'Veilige en gezonde werkomgeving' opgezet. Strukton is een moderne werkgever waar veiligheid topprioriteit heeft en waar het prettig werken is omdat opleiding, ontwikkeling en het welzijn van mensen veel aandacht krijgen (jaarbericht 2008).

Onder het aandachtsgebied *bedrijf en omgeving* zijn de programma's 'solide strategie en financieel beleid', 'Integer en omgevingsbewust' en 'duurzame innovatiekracht' opgezet. Strukton is een robuust bedrijf met een solide basis. Onze bedrijven zijn goed verankerd in gezonde markten en nemen daarin een onderscheidende positie in. De Gedragscode Integer Zakendoen beschrijft de kaders van wat medewerkers van Strukton wel en niet is toegestaan bij het zakendoen. Onze duurzame innovatiekracht laten we zien door o.a. met eigen initiatieven te komen voor het oplossen van maatschappelijke knelpunten.

Onder het aandachtsgebied *mens en omgeving* is het programma 'eigen verantwoordelijkheid in klimaat en duurzaamheid' opgezet. Strukton heeft het convenant Leidende principes ondertekend, dat in de bouwsector de basis vormt voor een maatschappelijk verantwoord inkoopbeleid. We hebben dit uitgewerkt in algemene voorwaarden en in een inkoopbeleidboekje. Ook het onderhavige document energiemangement is voortgekomen uit dit programma.

3 Beleid en scope van het energiemangement

3.1 Scope van het energiemangement

3.1.1 Scope van de bedrijfsactiviteiten

Het energiemangement zoals beschreven in onderhavig document is in principe van toepassing op alle Nederlandse activiteiten van de Strukton Groep NV en al haar Nederlandse vestigingen. Voor 2008 is nog niet het energieverbruik van alle bedrijfsonderdelen in kaart gebracht, evenmin al het energieverbruik van activiteiten die door derden voor Strukton worden uitgevoerd.

Voor de vigerende organisatiegrenzen van het energiemangement wordt verwezen naar het overzicht van de bedrijfsonderdelen, vestigingen en projecten onder Tabblad 2: CO₂-emissie inventaris Strukton Groep – organisatiegrenzen energiemangement.

In de jaarrapportages van de komende jaren zullen wijzigingen in de organisatiegrenzen expliciet worden opgenomen. In paragraaf 3.1.4 wordt beschreven hoe wordt omgegaan met wijzigingen in de organisatiegrenzen wat betreft de reikwijdte van energiemangement, de borging ervan en de evaluatie van de reductiedoelstellingen.

3.1.2 Scope van de energiebronnen

Naast de specifieke organisatiegrenzen wordt de kwantificering van het energieverbruik, en de CO₂-emissies als gevolg daarvan, bepaald door de energiebronnen die daarin worden meegenomen.

De scope van de energiebronnen is bepaald conform de ISO14064-1 Greenhouse gases – Part 1: Specification with guidance at the organization level for quantification (1). In de eisen allocatie matrix in Tabblad 1 kan worden teruggevonden waar de eisen uit die norm worden ingevuld in onderhavig document. De keuze voor de indirecte emissiebronnen is mede gebaseerd op de scope indeling van het GHG protocol (3).

De specifieke prestatie indicatoren voor de scope van de energiebronnen worden behandeld in paragraaf 4.1. Voor de vigerende scope van de energiebronnen wordt verwezen naar het overzicht onder Tabblad 3: CO₂-emissie inventaris Strukton Groep – CO₂-bronnen, meeteenheden en conversiefactoren.

3.1.3 Referentiejaar

De eerste inventarisatie van het totale energieverbruik, de CO₂-emissies en compensatie van Strukton heeft plaatsgevonden over het jaar 2008. Voor de kwantificering is gebruik gemaakt van de specifieke verbruiken binnen dat jaar. Uitzondering hierop vormt het verbruik van elektriciteit, gas en warmte van aansluitingen. Aangezien de meterstanden van alle aansluitingen niet precies op 1 januari bekend zijn is een nauwkeurige inschatting gemaakt op basis van de bij de netbeheerders bekende verbruiksperiodes.

De emissie-inventaris over 2008 is opgenomen onder Tabblad 4. De emissie inventaris van 2008 is opgesteld conform de eisen in onderhavig document. De betrouwbaarheid van deze inventaris is vastgesteld door zowel een interne audit als een externe audit. Voor een beschrijving van het auditproces wordt verwezen naar paragraaf 5.5. Het verslag van de externe audit is opgenomen onder Tabblad 4. Het verslag van de interne audit van de emissie inventaris is opgenomen in het verslag van de audit van het energiemangementsysteem, opgenomen onder Tabblad X.

Voor het energiemangement hebben wij gekozen om te werken met een lopend referentiejaar. De reductiedoelstelling als beschreven in paragraaf 3.4 zal worden geëvalueerd aan de hand van de inventarisatie van het voorgaande jaar. Hiermee bestaat er een prikkel om elk jaar daadwerkelijke reductie te bewerkstelligen en hoeven wijzigingen in de organisatiegrenzen, scope van de energiebronnen of conversiefactoren niet te worden teruggevoerd op telkens hetzelfde referentiejaar. In plaats daarvan zal het bepalen van de behaalde reductie worden vastgesteld vanuit de grenzen en scope van het voorgaande jaar. Wijzigingen in de grenzen en scope binnen een lopend jaar zullen pas worden meegenomen in de evaluatie van de reductiedoelstelling van het jaar daarop.

De eerste inventarisatie van het energieverbruik over 2008 zal tevens het referentiejaar zijn voor de evaluatie van de reductiedoelstelling over 2009.

3.1.4 Consolidatiemethode en wijzigingen

Het percentage van het aandeelhouderschap van Strukton in de entiteiten van waaruit activiteiten die vallen onder het energiemangement worden uitgevoerd, wordt aangehouden voor het bepalen van het energieverbruik, en de CO₂-emissies als gevolg daarvan, die worden meegenomen in de emissie-inventaris. Bij een aandeelhouderschap van bijvoorbeeld 33,3% in een bouwcombinatie vof, wordt 33,3% van het totale energieverbruik van dat project meegenomen in de emissie-inventaris van Strukton. In dat geval zal de bouwcombinatie vof expliciet worden genoemd binnen de organisatiegrenzen (zie Tabblad 2). Bij gedeeld aandeelhouderschap wordt niet gekeken naar het aandeel van Strukton op activiteitsniveau. Onze mede aandeelhouders worden geïnformeerd over de consolidatiewijze die wij hanteren voor het energieverbruik als gevolg van de gezamenlijke activiteiten.

Het energieverbruik van een 100% dochteronderneming van Strukton zullen volledig worden meegenomen in de emissie-inventaris voor alle bedrijfsonderdelen die genoemd zijn binnen de organisatiegrenzen. Dat geldt ook voor de activiteiten binnen de projecten die zij als enige hoofdaannemer of als onderaannemer uitvoeren.

In de jaarrapportages van de komende jaren zullen eventuele wijzigingen in de consolidatiemethoden expliciet worden opgenomen.

Het voorafgaande jaar aan het lopende jaar is altijd het referentiejaar voor de evaluatie van de reductiedoelstelling. Eventuele wijzigingen in de organisatiegrenzen, scope van de energiebronnen en/of conversiefactoren in het lopende jaar worden niet meegenomen in de evaluatie van de reductiedoelstelling van dat jaar. Deze wijzigingen worden pas meegenomen in de evaluatie van de reductiedoelstelling in het volgende jaar. Autonome groei van het energieverbruik, dus zonder wijzigingen in de organisatiegrenzen, scope van de energiebronnen en/of conversiefactoren, wordt wel meegenomen.

Met deze aanpak hoeft het referentiejaar niet te worden herberekent. Wel worden, voor de evaluatie van de reductiedoelstelling, eventuele wijzigingen ten opzichte van het referentiejaar uit de emissie-inventaris van het lopende jaar gefilterd.

Bij bijvoorbeeld de overname van een bedrijf door Strukton zal het energieverbruik van dat bedrijf, en de CO₂-emissies als gevolg daarvan, in het jaar van overname niet worden meegenomen in de evaluatie van de reductiedoelstelling over dat jaar.

In het jaar van overname zal het energieverbruik voor het overgenomen bedrijf worden bepaald, zodat in het volgende jaar het totale energieverbruik wel kan worden meegenomen in de evaluatie van de reductiedoelstelling.

Wanneer bepaalde energiebronnen in het voorafgaande jaar nog niet inzichtelijk waren gemaakt, maar dat in het lopende jaar wel zijn, zullen ook hier pas in de evaluatie van de reductiedoelstelling over het komende jaar de energiebronnen worden meegenomen in de analyse. Voor wijzigingen in de kwantificering en CO₂-conversiefactoren geldt hetzelfde.

Voor het huidige lopende jaar 2009 geldt bovenstaande vooral voor het energieverbruik van deelnemingen, bouwcombinaties, onderaannemers en toeleveranciers. Deze activiteiten zullen in de loop van 2009 en 2010 worden toegevoegd aan de scope van het energiemangement. Het energieverbruik, en de CO₂-emissies als gevolg daarvan, van deze activiteiten zullen zoveel mogelijk met terugwerkende kracht over 2009 inzichtelijk worden gemaakt.

3.2 Doelstellingen van het energiemangement

Het operationele energiemangement heeft tot doel om een volledig, betrouwbaar en actueel overzicht te hebben van de energieprestaties van heel Strukton en door beschikbaarheid van deze informatie en de inzet van middelen inzicht te verschaffen in – en het realiseren van - de meest kosteneffectieve maatregelen voor de reductie van het energieverbruik conform de gestelde reductiedoelstellingen (zie paragraaf 3.4).

De reikwijdte van het beleid ten aanzien van energiemangement is beschreven in paragraaf 3.1.

Minimaal 2x per jaar worden de energieprestaties gerapporteerd aan de Groepsraad, van waaruit besluitvorming plaatsvindt over de te nemen maatregelen voor de reductie van het energieverbruik. Besluitvorming dient plaats te vinden op basis van het advies van de energiemanager (zie paragraaf 5.1) en moet ervoor zorgen dat de gestelde reductiedoelstellingen kunnen worden gehaald. Het advies moet worden voorzien van een investeringsvoorstel waarover mede de besluitvorming betrekking moet hebben. Periodieke management reviews, interne- en externe audits moeten ervoor zorgen dat de effectiviteit van het energiemangement blijft gewaarborgd (zie paragraaf 5.5).

Het commitment van de werkmaatschappijen om de reductiedoelstellingen daadwerkelijk te halen wordt vooral geborgd doordat deze doelen zijn opgenomen in de reguliere prestatie afspraken met de werkmaatschappijen en de monitoring van de voortgang plaatsvindt in de kwartaalrapportages.

Het voldoen aan wet- en regelgeving op het gebied van energieprestaties blijft de verantwoordelijkheid van de individuele werkmaatschappijen, behalve als deze betrekking hebben op de consolidatie en rapportage van de energieprestaties op Strukton Groep niveau. Dat laatste dient expliciet te worden geborgd door het in dit document beschreven energiemangement (zie ook paragraaf 5.2).

Een voorbeeld hiervan is de rapportage in het kader van de Wet Milieubeheer vergunning van de Provincie Utrecht, welke op Groepsniveau wordt opgesteld. Conform de Circulaire Energie van de Wm vergunning bestaat er al geruime tijd een zorgplicht voor Strukton ten aanzien van de energieprestaties voor de Inrichting in Maarssen. Hierover wordt dan ook jaarlijks gerapporteerd (zie Tabblad 7 voor het milieujarverslag 2008).

Specifiek wordt hier genoemd de CO₂ prestatieladder van ProRail (5). Gezien dat ProRail een van de belangrijkste opdrachtgevers voor Strukton bedrijven is, zal moeten worden verzekerd dat aan de vigerende eisen van de CO₂ prestatieladder wordt voldaan en dat binnen de kortst mogelijke tijd het maximale niveau van de CO₂ prestatieladder wordt behaald. Deze ambitie zal consequenties hebben voor alle bedrijfsonderdelen van de Strukton Groep NV.

Strukton zal transparant omgaan met de gegevens van zijn energieprestaties en de voortgang in het realiseren van de gestelde reductiedoelstellingen. Strukton erkent de eigen verantwoordelijkheid ten aanzien van het bevorderen van het bewustzijn van het eigen personeel en de sector ten aanzien van duurzaamheid en de vermindering van het klimaatprobleem. Strukton zal minimaal halfjaarlijks intern en extern rapporteren over zijn energieprestaties en de voortgang in het realiseren van de gestelde reductiedoelstellingen.

3.3 Reeds genomen maatregelen 2007 - 2009

De totstandkoming van het Maatschappelijk Verantwoord Ondernemingsbeleid van Strukton kent zijn oorsprong in een eerste inventarisatie uitgevoerd in 2006. Vanaf 2007 zijn onder het programma 'eigen verantwoordelijkheid in klimaat en duurzaamheid' concrete maatregelen getroffen ter verbetering van de energieprestaties. Deze maatregelen zijn beschreven in de betreffende jaarberichten van 2006, 2007 en 2008. De jaarberichten zijn voor iedereen toegankelijk en worden verstuurd naar alle medewerkers en alle belangrijke zakenpartners. De belangrijkste maatregelen worden hieronder beschreven.

In 2007 is in de Strukton MVO-balansschijf onze MVO-missie geconcretiseerd in een aantal programma's, waaronder die van 'eigen verantwoordelijkheid in klimaat en duurzaamheid'. Daarmee is helder in beeld gebracht welke bijdrage van eenieder wordt verwacht en hoe en waar alle lopende en nieuwe initiatieven bijdragen aan het totale MVO-beleid. De MVO-balansschijf is zo ingericht dat hij werkt als een stappenplan: elk bedrijfsonderdeel van Strukton kan de programma's doorvertalen naar de eigen prioriteiten en het eigen beleidsplan en in het vervolgtraject gaan de bedrijven zelf de indicatoren vaststellen die worden opgenomen in hun jaarplannen om te monitoren of ze hun doelstelling(en) halen. Twee in het oog springende voorbeelden van de manier waarop wij onze verantwoordelijkheid nemen op bedrijfsniveau zijn het besluit om met ingang van 2008 alleen nog auto's te leasen met een energielabel A, B of C en het afsluiten van een contract voor groene stroom bij Main Energie. Overigens is Strukton al sinds 2005 lid van de roetfiltercoalitie. Verder hebben we in 2007 voor het hoofdgebouw een energiescan en EPA onderzoek laten uitvoeren door Strukton WorkspHERE (zie Tabblad 7 achter het milieujaarverslag).

In 2008 hebben alle werkmaatschappijen MVO-doelstellingen en -indicatoren opgenomen in hun beleidsplan en zijn diverse programma's van de Strukton MVO-balansschijf ingebed in overlegstructuren.

Als mede initiatiefnemer heeft Strukton in 2008 de Leidende principes opdrachtgevend bouwbedrijf ondertekend (zie Tabblad 8 onder (mede) initiator). Door de naleving van de gedragscode zorgt het opdrachtgevend bouwbedrijf dat er verantwoord, veilig en duurzaam gewerkt en uitgevoerd kan worden, terwijl van toeleverancier en opdrachtnemer wordt gevraagd dat de kwaliteit van diensten en producten bijdraagt aan een verantwoord

(bouw)proces en eindresultaat. Verantwoord en duurzaam omgaan met materialen, afval en energie is een van de leidende principes.

In de Management Rapportage autobehaar 2008 (zie onder Tabblad 9) wordt de overgang van de leaseregeling naar A,B,C labels besproken. De rapportage gaat vooral in op brandstofbesparingvormen, kilometeromslagpunt benzine-diesel en de specifieke bijdrage aan het MVO beleid (zie bijlage 1 van de rapportage). In 2009 is een voorstel uitgewerkt voor het omzetten van de leaseregeling van de A,B,C labels naar een maximum CO₂ plafond welke in zou moeten gaan per 1 januari 2010.

In 2009 is een nieuw centraal energiecontract afgesloten met Essent voor de afname van groene stroom en groen gas, ingaande per 1 januari 2010 (zie persbericht Essent onder Tabblad 15).

Daaraan gekoppeld heeft er een factuurverlegging plaatsgevonden van alle elektra- gas- en warmteaansluitingen van heel Strukton naar het bedrijf Ploos van Amstel Milieuconsulting (zie overeenkomst onder Tabblad 10). PVAMC helpt organisaties bij het inzichtelijk maken van de milieubelasting in de keten alsook bij het in kaart brengen van de bijbehorende (financiële) kansen. Ook kan PVAMC behulpzaam zijn bij het maken van hulpmiddelen waarmee de organisatie de geformuleerde doelstellingen kan realiseren. Energiefacturen dienen als basis voor energiemangement. PVAMC ontvangt alle energiefacturen, controleert deze en belast ze vervolgens door. Ook betaalt PVAMC de energieleveranciers. Daarnaast zijn van alle deelnemende locaties specifieke kenmerken geïnventariseerd zoals vierkante meters en aantal medewerkers. Deze gebouwspecifieke kenmerken gekoppeld aan de energieverbruikvolumes zoals verkregen via de energiefacturen genereert waardevolle informatie. Informatie die benchmarking mogelijk maakt waardoor gericht kan worden geïnvesteerd in energiebesparende maatregelen. Daarnaast kan PVAMC door deze methodiek rappelleren indien het energieverbruik op enig moment stijgt. Binnen Strukton Workspere is met succes in 2008 een pilot afgerond (zie rapportage onder Tabblad 10). Op basis van die pilot is besloten heel Strukton Groep over te zetten.

3.4 Reductiedoelstellingen CO₂ uitstoot vanaf 2009

Strukton stelt zich tot doel om jaarlijks minimaal 2% reductie in de CO₂-emissies ten opzichte van het voorgaande jaar te realiseren. Het eerste referentiejaar voor deze reductie is 2008. Afhankelijk van maatschappelijke of sectorale ontwikkelingen kan deze doelstelling worden bijgesteld. De reductiedoelstelling van 2% per jaar geldt voor de gehele reikwijdte van het energiemangement, bepaald door de vigerende organisatiegrenzen en scope van de energiebronnen.

Gezamenlijk vormen het brandstofverbruik door leaseauto's en het elektriciteit- en gasverbruik in gebouwen verreweg het grootste aandeel (74%) in de totale CO₂-emissies. Specifieke besparingsdoelstellingen op deze twee CO₂-bronnen zijn dan ook de meest wezenlijke.

De volgende maatregelen zijn voorzien om de komende jaren de doelstelling te realiseren:

- Het omzetten van de leasecontracten naar CO₂-plafonds per 2010 en periodiek de CO₂ plafonds aanscherpen aan de hand van de stand der techniek. Het CO₂-plafond voor 2010 moet nog worden vastgesteld;
- Door benchmarking van het elektriciteit- en gasverbruik gerichte investeringen doen ten behoeve van energiebesparing in gebouwen bij terugverdiertijden van <5 jaar;

- Over 2010 gemiddeld 43.000 treinkilometers per maand met de NS businesscard door leaserijders;
- Uiterlijk in 2011 moet 80% van het totale elektriciteitsverbruik binnen de scope van energiemangement groene stroom zijn.

Naast de bovenstaande maatregelen die zijn voorzien, zal de CO₂-reductiedoelstelling worden opgenomen in de prestatie afspraken met de werkmaatschappijen. De werkmaatschappijen dienen de algemene doelstelling te vertalen naar doelstellingen voor specifieke energiebronnen.

Het ambitieniveau van deze doelstellingen dient te worden getoetst door de energiemanager en er dient minimaal 2x per jaar overleg plaats te vinden over de overall status van de reducties en de status per energiebron. De CO₂-emissies, de status van de reducties en de evaluatie van de doelstellingen dient te worden gedocumenteerd en te worden besproken in de Groepsraad. De werkmaatschappijen rapporteren (de voortgang op) hun afzonderlijke doelen en indicatoren via de kwartaalrapportages.

3.5 Indirecte energie emissies (scope 3)

In 2009 is nog geen dialoog geweest met onderaannemers en toeleveranciers ten aanzien van het energieverbruik, en de CO₂-emissies als gevolg daarvan, voortvloeiend uit producten en diensten die zij leveren aan Strukton. In de loop van 2010 zal samen met de belangrijkste onderaannemers en toeleveranciers (de zogenaamde A-leveranciers) worden gekeken op welke wijze hun bijdragen inzichtelijk gemaakt kunnen worden om op termijn de scope 3 emissies van Strukton volledig in kaart te krijgen.

4 Monitoring van de energieprestaties

4.1 Prestatie indicatoren voor de energieprestaties

In de paragrafen 3.1.1 en 3.1.2 is ingegaan op de organisatiegrenzen van het energiemangement en de scope van de energiebronnen. Conform de ISO14064-1 worden de energiebronnen gecategoriseerd naar directe emissies (scope 1), energie-indirecte emissies (scope 2) en overige indirecte emissies (scope 3). Het GHG protocol (3) en de CO₂-prestatieladder van ProRail (5) vormen de leidraad voor de te kwantificeren emissiebronnen.

De directe CO₂-emissies (scope 1) van Strukton betreffen de brandstofverbruiken door groot en klein materieel (zie ook de nadere definiëring van deze begrippen onder Tabblad 3) en het leasewagenpark. Strukton produceert (nog) geen eigen energie verbrandt ook geen biomassa. Mocht dat in de toekomst wel het geval zijn zullen deze emissies apart worden gerapporteerd. Indien Strukton in de toekomst energie levert aan derden, zullen de bijbehorende emissies niet in mindering worden gebracht op de eigen directe uitstoot. Conform de eis uit de ISO14064-1 worden naast de directe emissies (scope 1) in ieder geval de indirecte emissies ten gevolge van de ingekochte elektriciteit, gas en warmte apart gerapporteerd (scope 2). Het verbruik dient per leverancier te worden bijgehouden. Als gevolg van (5) zijn zakelijke reizen met privé auto's en zakelijke vliegreizen ook meegenomen in de scope 2 emissieberekening. Bij de rapportage van de scope 2 emissies zullen deze echter niet worden meegenomen, om internationale vergelijkingen van scope 1 en 2 emissies mogelijk te houden.

Onder Tabblad 3 is de vigerende lijst opgenomen van de geïdentificeerde emissiebronnen binnen de scope van energiemangement. De volledigheid van deze lijst van bronnen wordt geborgd door het identificatieproces conform de ISO14064-1 te doorlopen (zie ook de eisen-allocatiematrix onder Tabblad 1) en de interne en externe audits van de emissie-inventaris (zie paragraaf 5.5).

De keuze voor de kwantificeringsmethode per emissiebron wordt gestuurd vanuit twee factoren. In de eerste plaats is de keuze voor de kwantificeringsmethode bepaald door de beschikbare betrouwbaarste CO₂-conversiefactoren. Voor ons energiemangement worden de conversiefactoren gehanteerd volgens de lijst van ProRail (4). De emissiebronnen dienen kwantitatief bekend te zijn in een van de eenheden waarvan CO₂-conversiefactoren beschikbaar zijn. In de tweede plaats wordt de kwantificeringsmethode bepaald door de meest betrouwbare beschikbare documentatie van het verbruik (bijvoorbeeld liters brandstof dan wel reiskilometers bekend in administratie). Alleen gegevens gegenereerd vanuit de administratie maken betrouwbare kwartaalrapportages mogelijk.

Emissiebronnen welke nog niet zijn meegenomen in de kwantificering over 2008 en 2009 zijn alle scope 3 bronnen. In 2010 zullen afspraken worden gemaakt met onderaannemers en toeleveranciers ten aanzien van het aanleveren van de benodigde gegevens om de scope 3 emissies van Strukton inzichtelijk te krijgen.

De emissies ten gevolge van het weglekken van HFC's uit airco's zullen met terugwerkende kracht over 2009 en over 2010 inzichtelijk worden gemaakt. Voor de evaluatie over 2008/2009 is deze scope 1 emissiebron niet geanalyseerd. Om deze inventarisatie mogelijk te maken zal eerst een standaard procedure moeten worden ontwikkeld om de benodigde gegevens per koelapparaat betrouwbaar geïnterpreteerd te krijgen en zullen er betrouwbare en eenduidige CO₂-conversiefactoren bekend moeten zijn. Daar waar aanvullende of afwijkende indicatoren worden gemonitord ten opzichte van voorgaande rapportages zal dat in deze paragraaf worden toegelicht en onderbouwd.

4.2 CO₂-conversiefactoren

De CO₂-emissie wordt bepaald voor het totaal van de scope van de emissiebronnen, door de gekozen methode van kwantificering toe te passen en te vermenigvuldigen met de bijbehorende emissiefactoren. De rapportage eenheid van CO₂ zal altijd tonnen zijn.

Het overzicht van de vigerende CO₂-conversiefactoren behorend bij de prestatie indicatoren is opgenomen onder Tabblad 3. De belangrijkste bron van de gehanteerde CO₂-conversiefactoren is de lijst van ProRail (4). Daar waar aanvullende of afwijkende conversiegetallen worden gehanteerd, zal dat in deze paragraaf worden toegelicht en onderbouwd.

Voor het rapportagejaar 2009 worden geen afwijkende conversiegetallen gehanteerd. Voor de CO₂-conversiefactor voor stadsverwarming (niet gegeven in (4)) wordt de waarde volgens <http://www.inco2ntrol.net/co2/calculator.html> gehanteerd.

Met name voor scope 3 emissies zijn geen CO₂-conversiefactoren opgenomen in de lijst van ProRail. In 2010 zullen kwantificeringsmethoden voor scope 3 emissies worden afgestemd met onderaannemers en toeleveranciers en zullen daarna bijbehorende conversiefactoren worden gekozen. De herkomst, geschiktheid en accuraatheid van de gekozen conversiefactoren zullen worden onderbouwd.

4.3 Rapportage en evaluatie van de prestatie indicatoren

Ten aanzien van het aanleveren van de verbruiksgegevens is een standaard formulier ontwikkeld. Dit formulier is opgenomen onder Tabblad 13. Op dit formulier dienen de werkmaatschappijen (Groep/Materieel, SIP, Rail, Civiel, Bouw en Vastgoed en Worksphere) hun geconsolideerde verbruiksgegevens aan te leveren. Dit formulier dient ingevuld te zijn opgenomen bij de kwartaalrapportages naar de Strukton Groep.

De aangeleverde gegevens worden geanalyseerd door de Beleidscoördinator MVO (zie paragraaf 5.1). Hij/zij rapporteert zijn/haar bevindingen binnen drie weken na afloop van elk kwartaal aan de Groepsraad. Deze rapportage bevat minimaal:

- een overzicht per werkmaatschappij van de CO₂-emissies per scope;
- een vergelijking per werkmaatschappij van de CO₂-emissies met dezelfde periode van het lopende referentiejaar;
- een analyse van opvallende toenames/afnamen van verbruiken cq uitstoot;
- een prognose voor het behalen van de reductiedoelstellingen en eventueel aanbevelingen voor preventieve of correctieve maatregelen.

Met ingang van 2010 wordt in januari van elk jaar, op basis van de evaluatie van het afgelopen rapportagejaar, een jaarplan voor het komende jaar opgesteld. Dit jaarplan vormt ook de input voor het communicatieplan. Het jaarplan bevat minimaal:

- De verbruiksgegevens en bijbehorende jaaremissies CO₂ voor het lopende referentiejaar en het rapportagejaar per werkmaatschappij en per scope;
- Een evaluatie van de bereikte CO₂-reductie ten opzichte van de doelstelling(en);
- Een gedetailleerde analyse van de elektriciteit- en gasverbruik, van de brandstofverbruiken van het leasewagenpark en van de reiskilometers van de NS businesscard;
- De benodigde acties van specifieke bedrijfsonderdelen/medewerkers om reducties in verbruiken te realiseren in het komende jaar (preventieve maatregelen);
- Een evaluatie van het energiemanagementsysteem (als beschreven in onderhavig document), onder andere door de bevindingen van de interne en externe audits;
- Een beschrijving van de bereikte resultaten van de interne en externe platforms voor CO₂-emissiereductie.

Het bureau Ploos van Amstel Milieuconsulting levert de rapportage van de elektriciteit- en gasverbruik aan. Voor Worksphere is het nu al mogelijk om deze gegevens te benchmarken ten aanzien van verbruiken per fte en per bruto vloeroppervlak (zie Tabblad 10). Voor de rapportage over 2009 (januari 2010) zal ook voor alle andere aansluitingen van Strukton deze benchmarking mogelijk worden gemaakt.

Wagenparkbeheer van Strukton levert de rapportage van de brandstofverbruiken van de lease auto's met gele en grijze kentekens. In de rapportage is ook een analyse opgenomen ten aanzien van de percentages van de labelcategorieën en de CO₂ waarden per geel kenteken auto. In de rapportage wordt de gemiddelde CO₂-emissies per geel kenteken auto bijgehouden (zie Tabblad 9).

De NS levert de rapportage van het gebruik van de NS Businesscard (zie Tabblad 11). De rapportage zal voor 2010 worden ingericht dat toewijzing aan werkmaatschappijen expliciet mogelijk is (in plaats van handmatig achteraf).

4.4 Preventieve en correctieve maatregelen

Op basis van de in de vorige paragraaf beschreven rapportages en evaluaties, dienen preventieve dan wel correctieve maatregelen te worden getroffen. In paragraaf 3.3 zijn de belangrijkste reeds genomen maatregelen beschreven.

Op basis van de door de werkmaatschappijen aangeleverde verbruiksgegevens per kwartaal dient de beleidscoördinator MVO (zie paragraaf 5.1) een eindejaarsprognose af te geven ten aanzien van het energieverbruik, de CO₂-emissies en de te behalen reductiedoelstelling. Bij opvallend energieverbruik (volgend uit de kwartaalopgaven per werkmaatschappij of bijvoorbeeld uit de benchmarkrapportages van Ploos van Amstel) dient de beleidscoördinator MVO een advies tot nader onderzoek neer te leggen bij de Groepsraad. De resultaten van het nader onderzoek moeten inzicht geven in de correctieve maatregel(en) die eventueel genomen moeten worden om de reductiedoelstellingen te halen.

Naast correctieve maatregelen als gevolg van de aangeleverde verbruiksgegevens, bevat het jaarplan een lijst met besparingsmogelijkheden. Het jaarplan geeft aan welke besparingsmaatregelen het komende jaar zullen worden uitgevoerd om de reductiedoelstelling te halen. De lijst met besparingsmogelijkheden dient elk jaar te worden geactualiseerd. De aangewezen besparingsmogelijkheden voor 2009 zijn beschreven in paragraaf 3.4.

Voor elke besparingsmaatregel dient (per werkmaatschappij) een verantwoordelijke te worden aangewezen. Deze verantwoordelijke(n) dienen minimaal per kwartaal de voortgang te rapporteren aan de beleidscoördinator MVO. Elke verantwoordelijke zal een Plan van Aanpak opstellen voor het realiseren van de maatregel waarin minimaal de benodigde middelen en het beoogde tijdspad in zijn opgenomen.

4.5 Sectorbijdrage CO₂-reductie

Naast de preventieve en correctieve maatregelen om de eigen reductiedoelstellingen te realiseren, kan Strukton ook CO₂-emissies reduceren door deel te nemen aan een sectorinitiatief of door zelf (mede) een sector initiatief op te starten. Deze initiatieven zullen idealiter een reductie van de scope 3 emissies van Strukton tot gevolg hebben.

Onder Tabblad 8 is documentatie opgenomen van de sector initiatieven waaraan Strukton passief dan wel actief deelneemt en waarvan hij zelf (mede) initiator is. Ook is er een lijst opgenomen van alle bij ons bekende CO₂-besparingsinitiatieven. Deze lijst zal continue worden bijgehouden en jaarlijks in het jaarplan worden bijgewerkt.

Deelname aan of opstarten van CO₂-besparingsinitiatieven dient te worden gemeld aan de Beleidscoördinator MVO. Groepsbrede deelname of initiatief zal worden besproken in de Groepsraad.

5 Operationeel beheer

5.1 Operationele verantwoordelijkheid

Sinds juli 2007 heeft Strukton een Beleidscoördinator MVO aangesteld. Een van de primaire taken van de Beleidscoördinator MVO is de rapportage over voortgang en behaalde prestaties van MVO aan de Groepsdirectie. Dit door kennisneming van relevante beleidsvoorstellen, businessplannen en interne rapportages.

Met de implementatie van energiemangement vanuit het MVO programma 'eigen verantwoordelijkheid in klimaat en duurzaamheid' valt de rapportage van de voortgang en behaalde prestaties van energiemangement onder de verantwoordelijkheid van de MVO Beleidscoördinator.

Specifiek voor het gebied van energiemangement wordt de MVO Beleidscoördinator inhoudelijk ondersteund door een adviseur energiemangement. Samen zorgen zij voor de borging van het energiemangement als vastgelegd in onderhavig document, specifiek voor de geconsolideerde kwartaalrapportages richting de Groepsraad, de initiatie en realisatie van de verbetermaatregelen en voorstellen voor (aanpassing van) het energiebeleid.

Onder Tabblad 12 zijn de functieprofielen van de MVO Beleidscoördinator en adviseur energiemangement opgenomen, alsmede de CV's van de huidige functionarissen.

5.2 Borging van energiemangement

De Beleidscoördinator MVO is verantwoordelijk voor het opzetten, in stand houden en verbeteren van het energiemangement binnen Strukton. Door het jaarlijks houden van managementreviews, interne en externe audits dient te zijn geborgd dat het energiemangement voldoet aan de eisen van de ISO14064-1 en de NEN-EN16001.

De borging van het energiemangement betreft specifiek:

1. De volledigheid, betrouwbaarheid, actualiteit, eenduidigheid en terugvindbaarheid van de aangeleverde energieverbruikgegevens;
2. Bewaking en verbetering van de scope van het energiemangement, zijnde de organisatiegrenzen, scope van de energiebronnen en CO₂-conversiefactoren;
3. De analyse van de energieverbruikgegevens en het initiëren en borgen van relevante en kosteneffectieve maatregelen om de energie-efficiënte te verbeteren (zie paragraaf 4.3 en 4.4);
4. Het initiëren van kwartaalrapportages, managementreviews, interne audits en externe audits (zie paragraaf 5.5 en 5.6);
5. Het doen van beleidsvoorstellen ten aanzien van (de verbetering van) energiemangement aan de Groepsraad.

In deze paragraaf wordt specifiek ingegaan op ad. 1 en ad. 2.

Een essentiële vereiste van een goed werkend energiemagementsysteem is een robuust systeem van data verzameling. Het verzamelen van energieverbruikgegevens vindt plaats bij de bedrijfsonderdelen. Om eenduidigheid te borgen dient het geconsolideerde energieverbruik te worden aangeleverd conform het sjabloon opgenomen onder Tabblad 13. De eenheden op het sjabloon zijn leidend voor de dataverzameling. Tevens is onder Tabblad 13 een matrix opgenomen van de functionarissen van de werkmaatschappijen die verantwoordelijk zijn voor het aanleveren van de verbruiksgegevens.

Door middel van interne en externe audits wordt de volledigheid, betrouwbaarheid, actualiteit, eenduidigheid en terugvindbaarheid van de aangeleverde energieverbruikgegevens minimaal jaarlijks getoetst. Vanuit eventuele bevindingen van de audits zouden verbeteringen in de dataverzameling ingezet dienen te worden dan wel de noodzaak van gerichte trainingen van de direct betrokkenen geconstateerd kunnen worden.

Wijzigingen in de organisatiegrenzen dan wel de scope van de energiebronnen dienen tijdig te worden gecommuniceerd met de direct betrokkenen van de energieverbruikinventarisatie. Door middel van versiebeheer op de gebruikte sjablonen en documenten dienen wijzigingen in de scope van energiemangement expliciet te worden vastgelegd. De scope van het energiemangement kan pas worden uitgebreid met bedrijfsonderdelen of emissiebronnen wanneer de verbruiksgegevens over de betreffende rapportageperioden inzichtelijk zijn gemaakt en extern zijn geauditeerd.

5.3 Bewustwording, training en competenties personeel

Het is de verantwoordelijkheid van de Beleidscoördinator MVO om de noodzaak van gerichte communicatie of trainingen te constateren en dit te rapporteren aan de Groepsraad. De noodzaak hiertoe kan voortkomen uit:

- het communicatieplan van een correctieve of preventieve maatregel;
- de periodieke monitoring van de energieprestaties;
- bevindingen van interne of externe audits;
- wijzigingen in het energiemangementsysteem;
- wijzigingen in het beleid of de doelstellingen.

Met name dient geborgd te worden dat direct betrokkenen bij de dataverzameling en de medewerkers die invloed (kunnen) uitoefenen op de grootste energieverbruikstromen goed geïnformeerd zijn en over de juiste competenties beschikken in het kader van het energiemangementsysteem.

Voor het informeren van de interne (en externe) stakeholders is een communicatieplan opgesteld (zie Hfst. 6). Het is de verantwoordelijkheid van Corporate Communications en de communicatieafdelingen van de bedrijfsonderdelen om de doelen uit het communicatieplan te realiseren. Het communicatieplan dient te worden opgenomen in het jaarplan en dient in het verlengde te liggen van de acties die in het jaarplan worden benoemd.

5.4 Documentbeheer en workflow

Documentbeheer ten behoeve van energiemangement vindt plaats bij de bedrijfsonderdelen van Strukton Groep. Alle bedrijfsonderdelen binnen de scope van energiemangement zijn in het bezit van een ISO 9000 certificering, behalve de Strukton Groep NV zelf. De ISO 9000 kwaliteitsborging is ook van toepassing op alle documenten welke benodigd zijn voor effectief energiemangement.

Door middel van het sjabloon kwartaalrapportage energieverbruiken (Tabblad 13) worden de geconsolideerde energieverbruiken per werkmaatschappij aangeleverd. Deze aangeleverde gegevens vormen de basis voor de consolidatie en analyse op Strukton Groep niveau. Deze gegevens worden vastgelegd in onderhavig document energiemangement, de geconsolideerde kwartaalrapportages (Tabblad 5), in de jaarrapporten en in de auditverslagen en bewaart als vergaderstukken van de Groepsraad.

Al deze documenten zijn onderhevig aan versiebeheer. De documentatie van de onderbouwing van de kwartaalrapportages energieverbruiken worden bewaard volgens de eigen procedures van de bronadministraties. Als bijlage bij de emissie-inventaris is een vigerend overzicht opgenomen van de verantwoordelijke personen voor de aantoonbaarheid en terugvindbaarheid van de onderbouwende energieverbruiksgegevens (Tabblad 3). Bij interne en externe audits zijn deze personen verantwoordelijk voor het kunnen overleggen van alle relevante informatie ten behoeve van energimanagement.

Ten aanzien van verbeteracties binnen energimanagement, waaronder bijvoorbeeld onderzoeken naar aanvullende energieverbruiken en bijbehorende emissies, zal de documentatie door het trekkende bedrijfsonderdeel dienen te worden geborgd. Zo beheert bijvoorbeeld de afdeling Wagenparkbeheer de documentatie van het leasewagenpark en de afdeling Business Improvement van Strukton Rail de scope 3 CO₂-emissie inventarisaties m.b.t. de productie van spoorstaven en transport van ballast.

5.5 Interne audits en management review

Minimaal jaarlijks dienen interne audits te worden gehouden. De beleidscoördinator MVO heeft de verantwoordelijkheid om tijdig interne audits te initiëren. Het doorvoeren van wijzigingen in de scope van het energimanagement dienen te worden getoetst door een interne audit alvorens te worden bekrachtigd door een externe audit. De interne audit dient te worden uitgevoerd door een erkende energieauditor dan wel een erkende auditor met inhoudelijke ondersteuning van een energimanagement adviseur.

De interne audit dient elke 3 jaar de volledige scope van het energimanagementsysteem af te dekken en in tussenliggende periodes gericht te zijn op vooraf specifiek aangegeven onderdelen, bijvoorbeeld daar waar uitbreidingen of wijzigingen in het systeem zijn doorgevoerd, belangrijk energieverbruik plaatshebben of eerder gebreken zijn geconstateerd. De interne audit dient de volgende zaken vast te stellen:

- Of de emissie-inventaris kan worden geverifieerd met tenminste een beperkte mate van zekerheid;
- Of de emissie-inventaris voldoet aan de eisen van de vigerende ISO14064-1;
- Of het energimanagementsysteem voldoet aan de eisen van de vigerende NEN-EN16001 en operationeel is geborgd conform onderhavig document;
- Aan welk niveau van de CO₂ prestatieladder van Prorail het operationele energimanagementsysteem (dan wel specifieke delen ervan) voldoet.

De auditplanning, de bevindingen tijdens de audit en de conclusies van de audit dienen te worden gedocumenteerd middels een auditverslag. Het auditverslag dient te worden besproken met de Beleidscoördinator MVO.

Het auditverslag samen met het voorstel voor het jaarplan energimanagement, met daarin beschreven de geplande correctieve dan wel preventieve maatregelen, dienen als input voor de jaarlijkse managementreview. De managementreview vindt plaats in de Groepsraad. In dat overleg dient te worden vastgesteld:

- welke preventieve of correctieve maatregelen dienen te worden doorgevoerd inclusief akkoord op de daarvoor benodigde middelen,
- of er aanpassingen in het energiebeleid of de reductiedoelstellingen dienen te worden doorgevoerd,

- of er aanpassingen in het energiemanagementsysteem dienen te worden doorgevoerd.

Naast de jaarlijkse managementreviews dient de Beleidscoördinator MVO per kwartaal aan de Groepsraad te rapporteren over:

- De status van het geconsolideerde energieverbruik en bijbehorende emissies,
- De voortgang ten opzichte van de reductiedoelstellingen,
- De status van de correctieve en preventieve maatregelen (o.a. uit eerdere audits en/of managementreviews),
- Aanbevelingen voor eventuele verbeteringen,
- Wijzigingen in wetgeving of andere relevante eisen.

5.6 Externe audits

Minimaal jaarlijks dienen externe audits te worden gehouden ten aanzien van het energiemanagement als beschreven in onderhavig document door een daartoe bevoegde organisatie. De beleidscoördinator MVO heeft de verantwoordelijkheid om tijdig externe audits te initiëren.

Wijzigingen in de grenzen van het energiemanagementsysteem (organisatiegrenzen, scope van de energiebronnen en/of CO₂-conversiefactoren) zijn pas van kracht na toetsing door een externe audit. De externe audit van de emissie inventaris dient apart en door een andere auditor te worden uitgevoerd dan de audit van het energiemanagementsysteem en de toetsing van de CO₂ prestatieladder van Prorail.

De externe audits dienen de volgende zaken vast te stellen:

- Of de emissie-inventaris kan worden geverifieerd met tenminste een beperkte mate van zekerheid;
- Of de emissie-inventaris voldoet aan de eisen van de vigerende ISO14064-1;
- Of het energiemanagementsysteem voldoet aan de eisen van de vigerende NEN-EN16001 en operationeel is geborgd conform onderhavig document;
- Aan welk niveau van de CO₂ prestatieladder van Prorail het operationele energiemanagementsysteem (dan wel specifieke delen ervan) voldoet.

Het vigerende externe auditverslag is opgenomen onder Tabblad 16.

6 Communicatie

6.1 Inleiding

Binnen het MVO programma 'eigen verantwoordelijkheid in klimaat en duurzaamheid' onderneemt Strukton diverse initiatieven en acties om de CO₂-emissies te verminderen, zowel binnen de eigen bedrijfsvoering als binnen de sectoren waarin Strukton actief is. Het doel is om voor de gehele reikwijdte van energiemangement elk jaar minimaal 2% reductie in de CO₂-emissies te realiseren ten opzichte van het voorgaande jaar. In de hele sector en in de keten zijn verschillende mogelijkheden om energiebesparing, en dus reductie van de CO₂-emissies, te realiseren.

Dit communicatieplan beschrijft de acties die Strukton onderneemt en zal ondernemen om de CO₂-emissies van Strukton en de CO₂-reducerende maatregelen en doelstellingen transparant te maken.

6.2 Communicatiedoelen

- Informeren van interne en externe stakeholders over CO₂-footprint van Strukton.
- Minimaal twee keer per jaar informeren van de in- en externe doelgroepen over het energiebeleid, het energiemangementprogramma en de reductiedoelstellingen van Strukton.
- In- en extern rapporteren over de voortgang ten opzichte van de emissie-inventaris en reductiedoelstellingen
- Informeren van interne en externe doelgroepen over de inspanningen die Strukton pleegt om de CO₂-emissies te reduceren.
- Informeren van in- en externe doelgroepen over hoe zij eraan kunnen bijdragen dat Strukton de CO₂-reducerende doelstellingen kan behalen.
- Bewustwording creëren onder de medewerkers.

6.3 Interne communicatie energieprestaties

6.3.1 Interne stakeholders

Groepsraad

Het hoogste orgaan binnen Strukton t.b.v. besluitvorming en managementreviews.

Direct betrokkenen

Diegenen binnen Strukton die betrokken zijn bij de rapportage van verbruiken en verbeterprojecten emissiebesparing.

Centrale Ondernemingsraad en ondernemingsraden van de bedrijfsonderdelen

Managers en andere leidinggevenden

Deze doelgroep heeft als taak kennis en informatie over duurzaamheid door te geven aan de overige medewerkers, bijvoorbeeld in toolboxmeetings.

Medewerkers Strukton in Nederland

Onder deze doelgroep vallen alle medewerkers van Strukton in Nederland. Dit zijn de medewerkers van het concern en de afzonderlijke werkmaatschappijen van Strukton. Deze doelgroep wordt nadrukkelijk als stakeholder gezien, omdat MVO en daarmee CO₂-reductie begint bij de bewustwording van de individuele medewerker.

6.3.2 Interne communicatiemiddelen

Nieuwjaarsspeech

De nieuwjaarsspeech wordt gehouden op het hoofdkantoor van Strukton. Een verslag hiervan wordt daarna naar alle medewerkers verzonden via de interne nieuwsflits en is te lezen op de verschillende intranetsites van de werkmaatschappijen.

Personeelsmagazine Strukton Groep en personeelsbladen bedrijfsonderdelen

Het groepsbrede personeelsmagazine Voorop en de personeelsbladen van de werkmaatschappijen worden verzonden naar de medewerkers thuis. In de personeelsmagazines wordt regelmatig aandacht besteed aan verschillende facetten van duurzaamheid.

De intranetsites van de werkmaatschappijen

Strukton Rail, Strukton Civiel en Strukton Worksphere beschikken over een intranetsite. Deze zijn via internet toegankelijk en daarmee ook voor alle medewerkers die geen aansluiting op het Struktonnetwerk hebben. Medewerkers kunnen van huis uit op het intranet.

Binnen Strukton Rail is een aparte duurzaamheidsite aangemaakt op de intranetsite (ShareWeb). Op deze site staan, naast nieuwsberichten, (kranten)knipsels en algemene informatie, een forum. Via dat forum worden medewerkers uitgenodigd mee te denken over energiereductiemogelijkheden.

Op de Hoogte (e-nieuwsbrief van Strukton)

Deze e-nieuwsbrief van Strukton wordt op ad-hoc basis naar alle Struktonmedewerkers verzonden en via intranet en publicatieborden onder de aandacht gebracht op de verschillende vestigingen en in de bouwketen.

Nieuwsflitsen

Nieuwsflitsen worden op ad-hoc basis per e-mail naar de medewerkers van individuele werkmaatschappijen of bedrijfsonderdelen verzonden en via intranet en publicatieborden onder de aandacht gebracht op de verschillende vestigingen en in de bouwketen.

Toolboxmeetings en andere (werk)overleggen

Tijdens toolboxmeetings en andere (werk)overleggen wordt bij de afzonderlijke werkmaatschappijen en/of bedrijfsonderdelen aandacht besteed aan duurzaamheid en bijvoorbeeld de het energiebeleid en de reductiedoelstellingen. Doel hiervan is vooral om bewustzijn te kweken over het belang van duurzaamheid (CO₂-reductie in het bijzonder) en de mogelijkheden om hieraan bij te dragen. Tevens bieden bijeenkomsten de mogelijkheid om te checken in hoeverre medewerkers op de hoogte zijn van mogelijkheden om bij te dragen aan CO₂-reductie en kan hierover worden gediscussieerd.

6.4 Externe communicatie energieprestaties

6.4.1 Externe stakeholders

Naast het eigen personeel zijn externe doelgroepen van groot belang voor Strukton om zijn doelstellingen te kunnen verwezenlijken. Voor die reden zal het energiebeleid en de energieprestaties ook extern worden gecommuniceerd. Strukton onderscheidt verschillende externe stakeholders binnen de scope van dit plan, te weten:

- Pers/media. Dit communicatieplan richt zich vooral op de geschreven pers.
- Opdrachtgevers. Voor Strukton in Nederland vallen hieronder onder meer ProRail, Rijkswaterstaat, gemeentevervoerbedrijven, NS, gemeenten.
- Leveranciers. Deze doelgroep is belangrijk vooral als het gaat om levering van materiaal en materieel, zowel het materieel en materieel zelf als het transport hiervan. Voorbeelden van leveranciers zijn Voestalpine RailPro, machinebouwers (Matisa, Plasser & Theurer). De specifieke benadering van leveranciers als het gaat om het inkoopbeleid valt buiten de scope van dit communicatieplan. Voor het inkoopbeleid wordt verwezen naar de separate documentatie hierover.
- Eindgebruikers. Onder deze doelgroep vallen bijvoorbeeld de gebruikers van gebouwen die Strukton heeft gerealiseerd (en exploiteert) en vervoerders.
- Overheden/NGO's. Overheden die voor Strukton relevant zijn in de context van CO₂-reductie zijn vooral de ministeries van VenW en VROM, de Nederlandse Spoorwegen provincies en gemeenten. Daarnaast zijn agentschappen belangrijk waaronder SenterNovem.
Relevante NGO's/organisaties waar Strukton mee samenwerkt als het gaat om CO₂-reductie zijn onder andere Urgenda, Eeko, de Stichting Natuur & Milieu. Verder werkt Strukton samen met bijvoorbeeld de TU Delft.
- Sectororganisaties. Relevante sectoren voor Strukton zijn de sectoren Vervoer en Bouwnijverheid. Organisaties die worden geadresseerd zijn onder meer Bouwend Nederland, Railforum, KNV, Connekt, Werkgevers Lage Weide, Utrecht Bereikbaar. In deze diverse verbanden werkt en denkt Strukton mee aan verschillende initiatieven en ontwikkelingen voor een duurzame maatschappij. Verder is Strukton onderdeel van de Stichting Bewuste Bouwers en het netwerk Conceptueel Bouwen.
- Potentiële werknemers (incl. studenten en scholieren).

6.4.2 Externe communicatiemiddelen

Jaarbericht/jaarverslag

Het jaarbericht wordt verzonden naar belangrijke externe relaties en naar de medewerkers van Strukton. Verder worden het jaarbericht en het jaarverslag op de internetsite van Strukton gepubliceerd.

Websites van Strukton en zijn werkmaatschappijen

Naast de Struktonbrede website (www.strukton.com) hebben de afzonderlijke werkmaatschappijen een eigen website. Op specifiek hiervoor ingerichte pagina's op deze websites besteedt Strukton aandacht aan MVO en duurzaamheid. Verder publiceren Strukton en de werkmaatschappijen op de internetsites regelmatig pers- en nieuwsberichten die betrekking hebben

Persberichten en nieuwsberichten

Strukton en de werkmaatschappijen publiceren regelmatig, maar minstens twee keer per jaar, pers- en nieuwsberichten die betrekking hebben op MVO en duurzaamheid.

Interviews en publicaties in vakbladen

Strukton publiceert met regelmaat interviews en artikelen in vakbladen. Vaak zijn deze technisch van aard. Een voorbeeld van een interview waarin duidelijk het MVO-beleid van Strukton naar voren komt, is de publicatie 'Van normen naar waarden: het internationaliseren van MVO-beleid', die is gepubliceerd in de special Duurzaam in het blad Building Business van september 2009.

Events/Bijeenkomsten

Strukton neemt regelmatig deel aan bijeenkomsten waar duurzaamheid op de agenda staat. Voorbeelden zijn het congres 'Rij veilig, vervoer groen' dat georganiseerd werd door Connekt op de Dag van de Duurzaamheid (09-09-09), en het jaarcongres van Railforum op 15 oktober 2009.

Brochures/magazines van Strukton

In een aantal brochures van Strukton krijgt duurzaamheid een expliciete plaats. Voorbeelden zijn de brochure 'PPS Huisvesting Informatie Beheer Groep en Belastingdienst Groningen' en de algemene brochure van Strukton Civiel. In het externe magazine Spoorwerk van Strukton Rail eenmaal per jaar uitkomt, staat ook regelmatig een artikel dat direct of indirect over duurzaamheidsontwikkelingen gaat. Voorbeelden zijn de artikelen 'Kleine stappen' (2007), 'Kabelvisie' (2008) en 'Klein maar fijn' (2008). Het magazine 2009 komt naar verwachting in december 2009 of januari 2010 uit.

Vacaturesite (werkenbijstrukton.com)

Op de vacaturesite van Strukton (www.werkenbijstrukton.com) is aandacht voor duurzaamheid. De informatie hierover is te vinden onder de ingang 'verantwoord ondernemen'.

De doelgroepen en middelen komen samen in de middelenmatrix onder Tabblad 15.

6.5 Verantwoordelijkheden

De directies en communicatieafdelingen van Strukton Groep en van de werkmaatschappijen zijn verantwoordelijk voor de communicatie zoals omschreven in dit communicatieplan. De aangewezen energiemanagers zien erop toe dat de communicatieafdelingen relevante informatie ontvangen. De communicatieafdelingen bewaken zelf de frequentie van de communicatie-uitingen.

6.6 Communicatieplanning

Deze communicatieplanning gaat tot en met 2009. In januari van elk nieuw jaar wordt een communicatieplanning opgesteld en opgenomen in het jaarplan energiemangement.

Strukton kent vanaf 2007 een actief Maatschappelijk Verantwoord Ondernemingsbeleid. Daarbij is voor de communicatie bewust gekozen niet de nadruk te leggen op alleen de eigen verantwoordelijkheid richting het klimaat. MVO wordt snel teruggebracht tot milieu en energie, terwijl wij het belang willen benadrukken van de balans tussen de belangen van de mens, het bedrijf en de omgeving. In elke situatie dient een bewuste afweging te worden gemaakt tussen alle aspecten.

Met de geweldige stimulans van de CO₂ prestatieladder van Prorail is versneld de focus aangebracht op energiemangement bij Strukton en het verlagen van zijn CO₂-emissies. Een overzicht van relevante uitingen van de afgelopen jaren is te vinden onder Tabblad 15. Logischerwijs ligt het zwaartepunt van de communicatie over specifiek CO₂ in de tweede helft van 2009.

Vanaf 2010 zal de communicatie meer evenwichtig verspreid zijn over het jaar. Twee keer per jaar informeert Strukton de in- en externe doelgroepen over zijn energiebeleid, energiemangementprogramma en (de voortgang op) reductiedoelstellingen. Daarin wordt ook ingegaan op de inspanningen die Strukton pleegt om de CO₂-emissies te reduceren.

In 2009 gebeurt dat intern minimaal eenmaal in een Op de Hoogte (oktober 2009) en eenmaal in een Voorop (december 2009). Extern gebeurt dit in een persbericht/nieuwsbericht (oktober 2009) en via publicatie op de internetsite (oktober 2009). Daarnaast zal in het jaarbericht van Strukton over 2009 aandacht worden besteed aan duurzaamheid en energiemangement/-beleid en –reductie in het bijzonder.

Bronvermelding

- (1) ISO14064-1:2006 Greenhouse gases - Part 1: Specification with guidance at the organization level for quantification and reporting of greenhouse gas emissions and removals (ISO 14064-1:2006,IDT)
- (2) NEN-EN 16001:2009 (en) Energy management systems – Requirements with guidance for use.
- (3) The Greenhouse Gas Protocol. A Corporate Accounting and Reporting Standard. Revised edition. World Resources Institute and World Business Council for Sustainable Development, March 2004.
- (4) CO₂-conversiefactoren ProRail versie 1, mei 2009
- (5) Samen zorgen voor minder CO₂. Prorail, t/m wijzigingsblad 02, 29 september 2009.

Tabblad 1 Eisen allocatiematrix ISO14064-1 en NEN-EN16001.

**Tabblad 2 CO₂ emissie inventaris Strukton Groep – organisatiegrenzen
energiemanagement.**

**Tabblad 3 CO₂-emissie inventaris Strukton Groep - CO₂-bronnen,
meeteenheden en conversiefactoren.**

Tabblad 4 CO₂-emissie inventaris Strukton Groep - overzicht CO₂-emissies per bron en werkmaatschappij – 2008 inclusief auditverslag.

**Tabblad 5 CO₂-emissie inventaris Strukton Groep - overzicht CO₂-emissies
per bron en werkmaatschappij - 2009.**

Tabblad 6 CO₂-compensatie rapporten KLM Air France

**Tabblad 7 Milieujaarverslag 2008, analyse energieverbruik en energiescan
hoofdkantoorlocatie.**

Tabblad 8 Deelnames aan sector initiatieven klimaat en duurzaamheid.

**Tabblad 9 Management Rapportage autobehaar 2008 en analyse
labelontwikkeling.**

**Tabblad 10 Energieprogramma Ploos van Amstel Milieuconsulting en
benchmarking Worksphere 2008.**

Tabblad 11 Rapportage analyse NS Businesscardgebruik aug '08 – jul '09.

Tabblad 12 Functieprofielen, CV's en notulen MVO en energiemangement.

Tabblad 13 Standaard formulier aanleveren verbruiksgegevens.

Tabblad 14 Verslag interne audit energiemanagementsysteem.

Tabblad 15 Gepubliceerde communicatiemiddelen energiemangement.

Tabblad 16 Externe auditverslag CO₂ prestatieladder van Prorail.